

areco



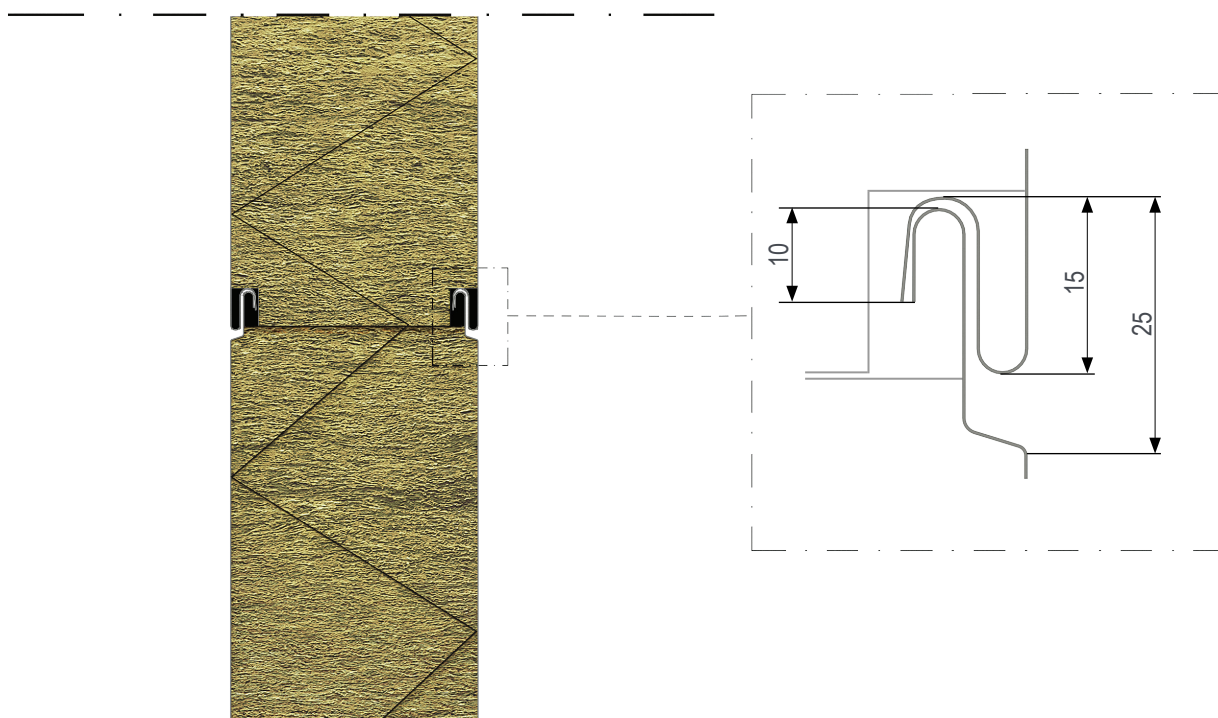
MONTERINGS- VEJLEDNING



MONTERING

Befæstelse, lister, profiler, tætninger og løfteanordninger (not&fer og vakuum) udgør en helhed, hvor monteringen af elementerne udføres i overensstemmelse med generelt accepterede krav. Korrekt montering er en forudsætning for, at elementvæggene opfylder kravene til tæthed, varmeisolering og udseende.

Areco-sandwichelementer monteres enten horisontalt eller vertikalt. Ydervæggene er i noten forsynet med en fabriksmonteret TPE (Thermoplastic Elastomer) tætningsliste. Om nødvendigt kan denne tætning forbedres ved at forsegle fugen med fugemasse.



SKÆRING OG HULTAGNING AF PANELER

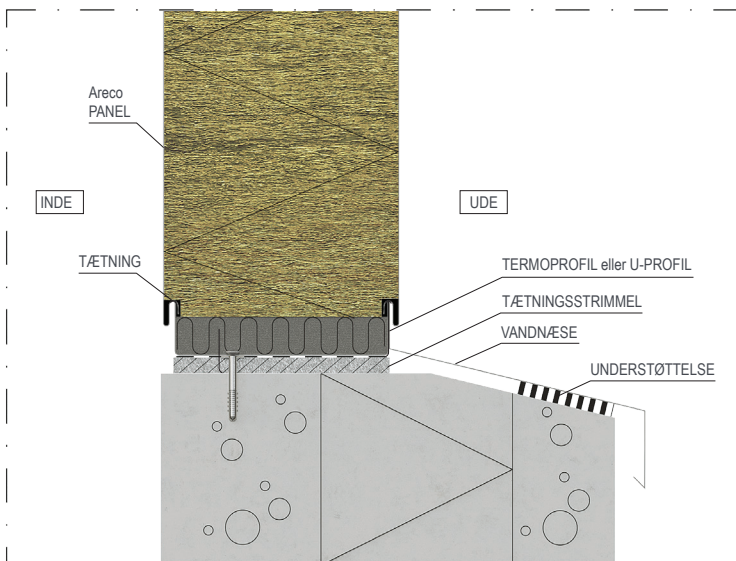
Det kan være nødvendigt at lave hul eller tilpasse panelerne under monteringen. Vær opmærksom på, at store åbninger forringer panelernes bæreevne og kan påvirke brandegenskaberne – hold dig derfor altid til de hultagninger, som vises på tegningerne.

Ved mindre huller og buede snit anbefaler vi at bruge en stiksav. Ved længere og lige snit er en rundsav det bedste alternativ. Brug ikke en vinkelsliber – den skader overfladebelægningen og kan forårsage rust.

Efter skæring: Børst alle metalspåner væk fra overfladen. Løse rester kan forårsage misfarvninger og i værste fald skade panelerne.

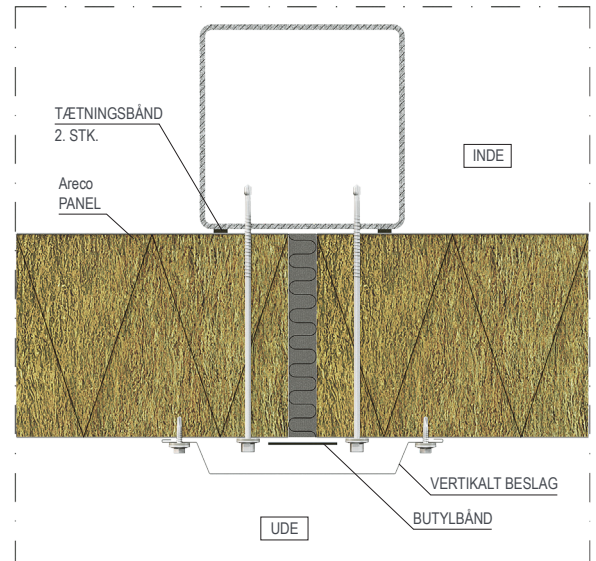
HORISONTAL MONTERING

Monteringen udføres som vist på de medfølgende tegninger. Begynd forsigtigt i et hjørne, så feren vender opad. Før monteringen skal det kontrolleres, at elementet sidder i water lige. Monter først sokkelstrimlen på soklen, og påfør tætningslisten på søjlen.



GENERELLE INSTRUKTIONER

TERMOFILS (eller U-PROFIL)/SOKKELSKINNENS OG PANELET'S MELLEMRUM TÆTNES MED ULD. PANELET'S AFSTAND FRA SOKKELBETONEN ~15 MM. SPECIFIKKE DETALJER VEDRØRENDE STRUKTURER OG HÆLDNINGER I HENHOLD TIL KONSTRUKTØREN.



GENERELLE INSTRUKTIONER

MELLEMRUM MELLEMLER ELEMENTER ~20 MM, LUKKES MED EN ULDSTRIMMEL. BEFÆSTELSENS MIN. AFSTAND FRA PANELET'S KANT 30 MM. MIN. STØTTEBREDDE FOR PANELET 50 MM. STØTTEFLADEN TÆTNES. ULDSAMLINGEN TILDÆKKES PÅ YDERSIDEN MED BUTYLBÅND > 60 MM.

Fastgør en sokkelskinne på sokkelstrimlen.

Sørg for et mellemrum på ca. 7 mm mellem sokkelskinnen og søjlen, der hvor noten på elementet skal monteres.

Når det er kontrolleret, at sokkelskinnen er lige, fastgøres den på soklen (anvend typisk betonskruer til at fastgøre i betonsoklen).

Placer isoleringsuld på sokkelskinnen, og monter en vandnæse på u-profil (se detaljetegning). Den anbefalede overlappning for vandnæser er ca. 100 mm.

Placer derefter det øverste element, som monteringen starter med, på plads. Kontrollér at elementet sidder lige, og fastgør det derefter i søjlen iht. monteringsvejledningen. Når det første element er forankret, skal du fortsætte med at montere elementerne iht. monteringstegningerne. Sørg for et mellemrum på ca. 20-40 mm i de vertikale fuger mellem elementerne iht. detaljetegningerne. Fyld mellemrummet med blød uld.

Påfør vejrbestandig, selvklebende tætningsstape på fugen. Om nødvendigt kan den horisontale fuger også tætnes.

SKILLEVÆGGE OG VERTIKAL MONTERING

Skillevægge monteres enten horisontalt eller vertikalt. Følg altid detaljetegningerne og monteringsvejledningen til Areco-sandwichelementer. Vi anbefaler, at du anvender en vakuumlift (sugeklofft) til løft af lange skillevægselementer.

BEFÆSTELSE/FORANKRING

Elementerne kan fastgøres med panelskruer. Den mest almindelige måde at forankre et element på er at skrue direkte igennem elementet ind til bærerammen. Befæstelsens minimumsafstand fra kanten er 25 mm.

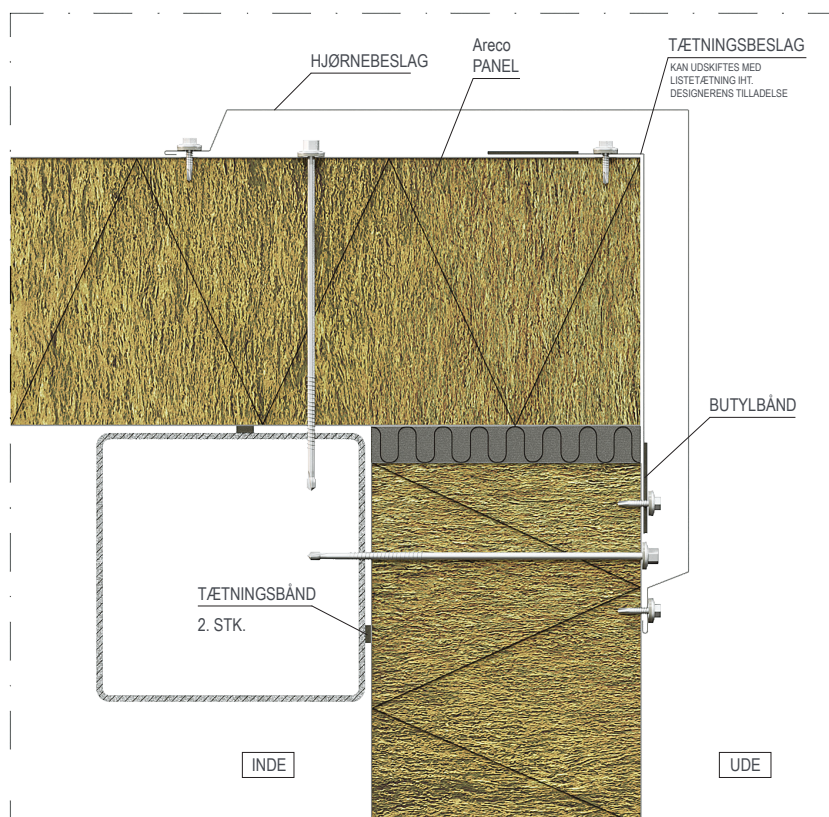
Ved befæstelsen skal der tages hensyn til bredden på vederlag som ved elementets ende skal være mindst 50 mm.

Befæstelserne vælges på grundlag af understøttelsesmateriale, tykkelse og øvrige forhold, og de dimensioneres efter bygningens krav såsom belastninger, brandkrav mv.

For korrekt tilspændingsmoment for befæstelser i elementerne henviser vi til de respektive skruelieferandørers anvisninger.

LISTER OG BESLAG

Elementernes samlinger og hjørner skal altid dækkes med inddækninger. Anbefalet overlap er ca. 100 mm. Areco tilbyder standard- og specialinddækninger til alle byggeprojekter. Du kan finde yderligere information på www.arecoprofiles.dk

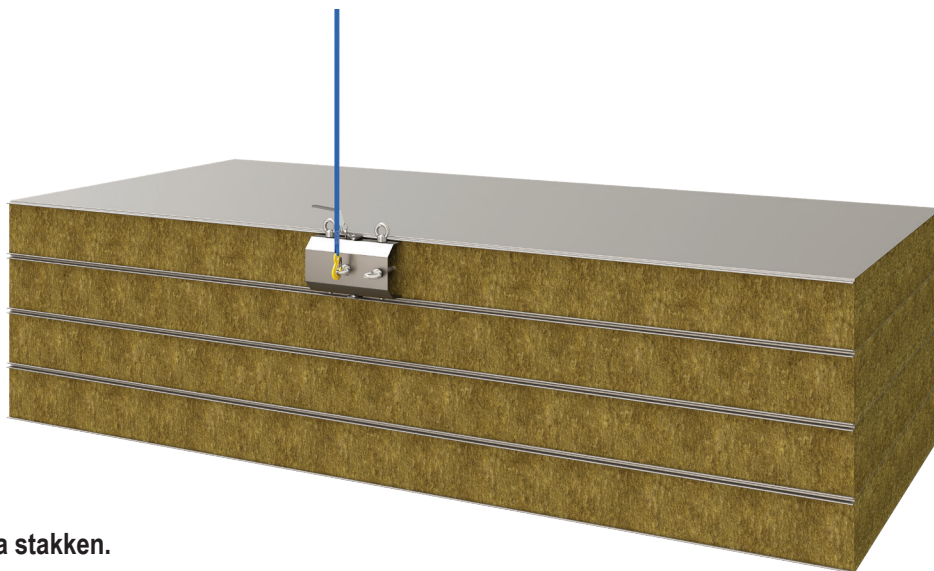


GENERELLE INSTRUKTIONER

MELLEMRUM MELLEM ELEMENTER ~20 MM, LUKKES MED EN ULDSTRIMMEL.
 BEFÆSTELSENS MIN. AFSTAND FRA PANELET'S KANT 30 MM. MIN. STØTTEBREDDE
 FOR PANELET 50 MM. STØTTEFLADEN TÆTNES. ULDSAMLINGEN TILDÆKKES PÅ
 YDERSIDEN MED TÆTNINGSBESLAG.

1. Placer løfteågets kant under feren på Areco-sandwichelementet, og drej håndtaget til låseposition. Tryk låsesplitten ned i isoleringen for at forhindre, at løfteåget glider sidelæns.

2. Kontrollér, at løfteåget er korrekt låst fra begge sider. Sørg for, at løfteåget sidder godt fast i feren. Vær forsigtig, når du begynder at løfte, for at undgå at skrabe overfladen på det underliggende element. Beskyt noten for at undgå ridser under løftet.



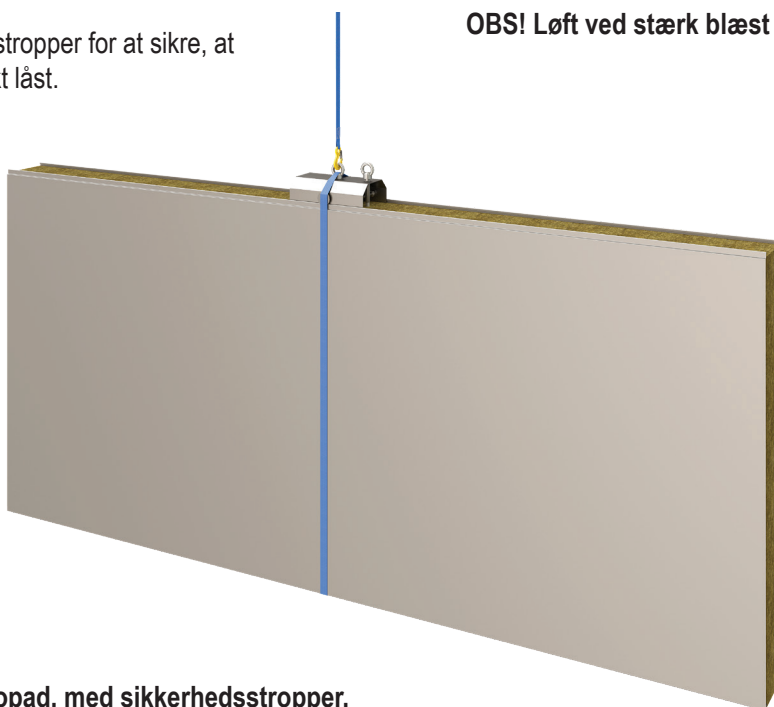
Løft af elementet fra stakken.

Løftet skal udføres med forsigtighed, og hurtige bevægelser skal undgås. Sørg for, at ingen personer eller genstande befinder sig i nærheden, da de ville kunne skades, hvis elementet skulle falde ned.

Løfteåget må ikke udsættes for nogen ydre belastning, som kan få den til at løsne sig.

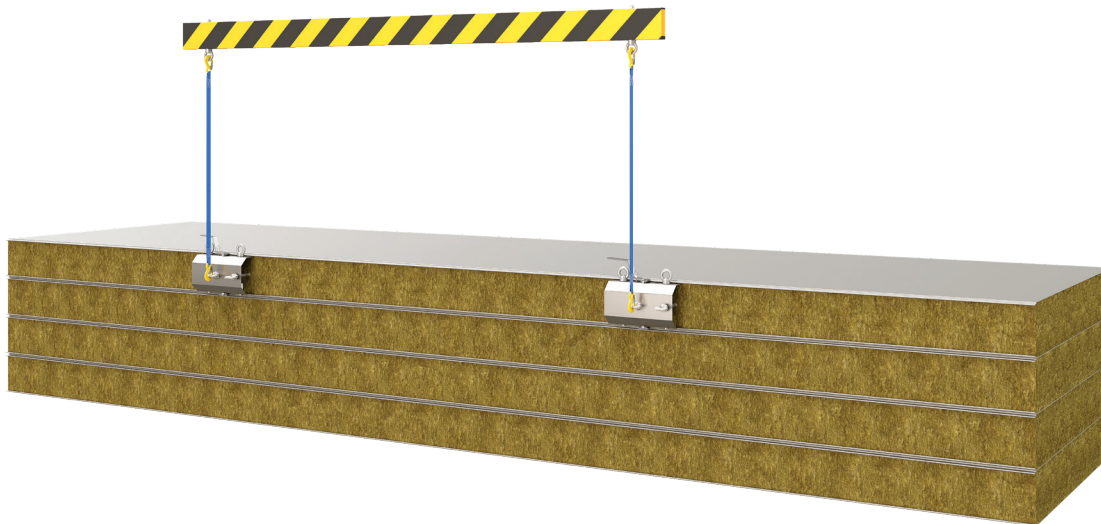
3. Brug sikkerhedsstroppe for at sikre, at elementet er korrekt låst.

OBS! Løft ved stærk blæst (> 10 m/sek.) er forbudt!

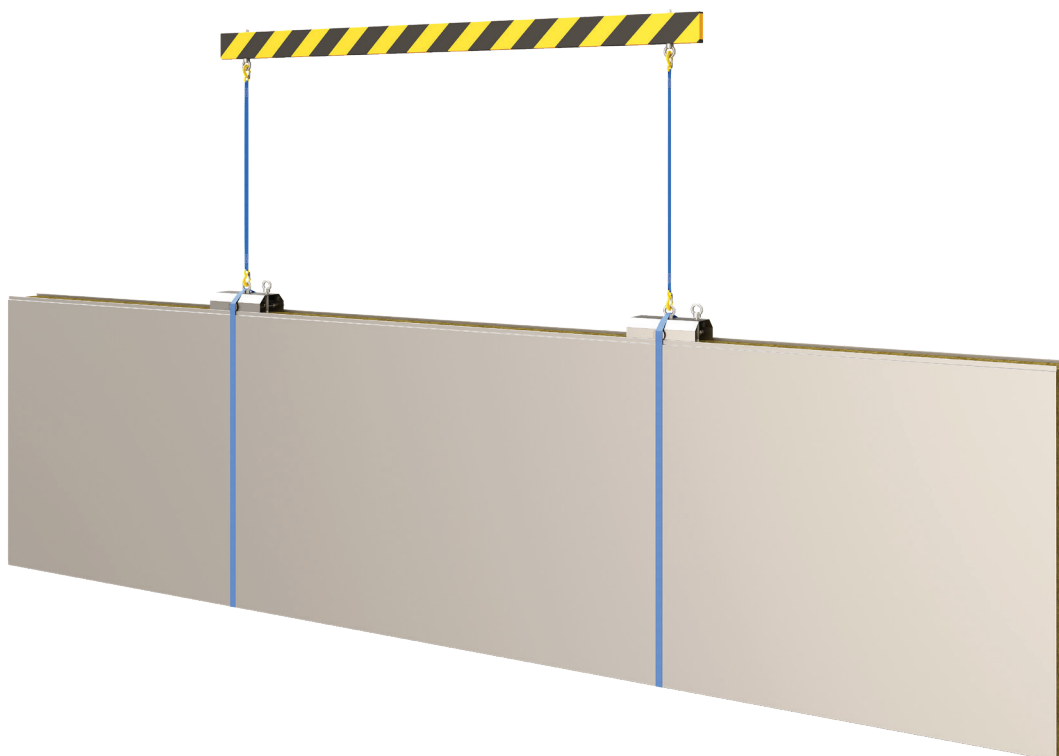


Løft af elementet opad, med sikkerhedsstroppe.

Løft af lange elementer (> 4,0 m) med to not&fer løfteåg.



Lange elementer skal løftes med to not&fer løfteåg og en løftebom.



Begge løfteåg skal være udstyret med sikkerhedsstroppe.

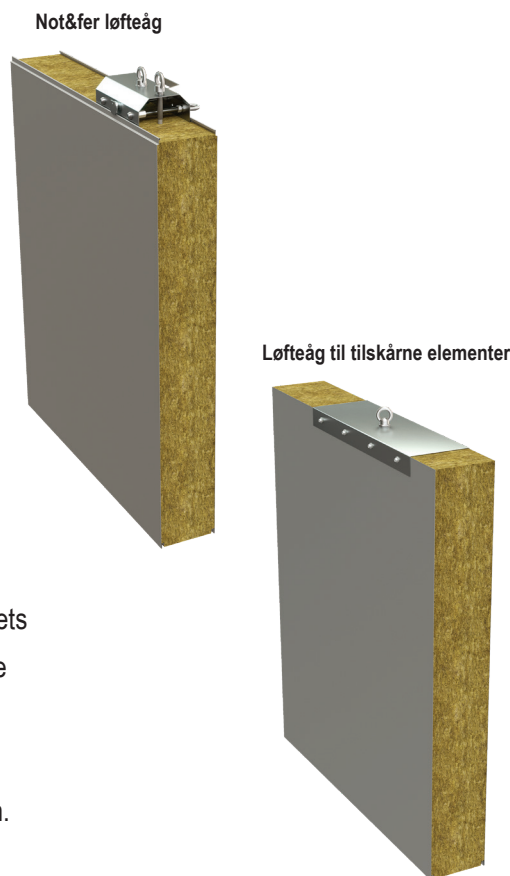
4. Sikkerhedsstroppe kan løsnes og fjernes, umiddelbart før elementet sænkes på plads på installationsstedet.
5. Når elementet er på plads og fastgjort til bærerammen, kan løfteågene fjernes.

FØLGENDE PUNKTER SKAL FØLGES VED LØFT AF ELEMENTER:

1. Der må kun anvendes sikkerhedsstroppe, som kan tilspændes.
2. Det er strengt forbudt for nogen at opholde sig under kranen.
3. Løft i stærk vind, dvs. over 10 m/sek., er ikke tilladt.
4. Følg altid de sikkerhedsforskrifter, som gælder på byggepladsen.

FORHOLDSREGLER VED LØFT AF TILSKÅRNE ELEMENTER:

1. Løfteåget må kun anvendes til ASP-elementer!
2. Panelløfteåget er beregnet til at udføre ca. 15 løft pr. not&fer-lift. Du må højst bore 3 gange i det samme hul. Der kan bores nye huller, men de må ikke være tættere end 10 mm på de tidligere huller, og afstanden til løfteågets yderkant skal være mindst 15 mm. De yderste huller må ikke placeres mere end 100 mm fra løfteågets kant.
3. Brug mindst fire skruer til at fastgøre elementet.
4. Skruer eller befæstelser skal som minimum have en diameter på 5,5 mm.
5. Den maksimale løftvinkel for to løfteåg er 60 grader.





BEGRÆNSNINGER FOR NOT&FER-LIFT:
 Ved anvendelse af to løfteåg: Maks. Løftvinkel er 60 grader, og maks. vægt er 550 kg. Ved anvendelse af ét løfteåg: Maks. Vægt er 400 kg.

LØFTEBEGRÆNSNING FOR TILSKÅRNE ELEMENTER:
 Ved anvendelse af to løfteåg: Maks. Løftvinkel er 60 grader, og maks. vægt er 500 kg. Ved anvendelse af ét løfteåg: Maks. Vægt er 350 kg.



Læs altid brugsanvisningerne, før du anvender løfteåget.
 Der skal altid anvendes sikkerhedsstroppe ved løft.
 Det er strengt forbudt for nogen at opholde sig under løfteåget under nogen som helst omstændigheder.
 Sørg også for at sikre, at byggepladsen sikkerhedsanvisninger altid følges.

areco

Vi tilbyder et bredt udvalg af befæstelses- og tætningsprodukter, der er specielt tilpasset til montering af sandwichpaneler. Disse produkter sikrer en stærk og vejrbestandig konstruktion med lang levetid.

Vores sortiment af tilbehør til sandwichpaneler garanterer en stabil og energieffektiv byggeløsning, der er optimeret til både industrielle og kommercielle projekter.

BEFÆSTELSE OG MONTERING

- **Elementskruer** – selvborende skruer tilpasset til montering af sandwichpaneler i forskellige tykkelser.
- **Isoleringskruer** – effektive skruer til befæstelse gennem isolerede materialer og paneler.
- **Beslagskruer og metaldyvlere** – perfekte til sikker befæstelse af beslag og konstruktionsdele.
- **Tryktætte nitter og kuppelskiver** – forstærket befæstelsesordning til plade- og panelmontering.

TÆTNING OG ISOLERING

- **Tætningsbånd og tape** – forhindrer luft- og fugtindtrængning ved panelsamlinger.
- **Fugemasse og fugeskum** – fleksible og holdbare tætningsløsninger, som forbedrer isoleringsevnen.
- **Stenuldsgestrimmel** – brand- og lydisolerende materiale til fugetætning mellem paneler.

VÆRKTØJ OG RENGØRING

- **Fugeskumpistoler** – professionelt værktøj til fleksibel og nøjagtig påføring af fugeskum.
- **Rengøringsprodukter** – effektive løsninger til vedligeholdelse af værktøj og appliceringsudstyr.

